



Rapport d'activité

*Village électoral dans le cadre des élections
législatives du 30 avril 2011*

COTONOU, le 30 avril 2011

Introduction

Conformément au décret n° 2011-132 du 1^{er} avril 2011 portant convocation du corps électoral pour l'élection des membres de l'Assemblée Nationale, les béninois se sont rendus aux urnes le 30 avril 2011, dans le cadre des élections législatives.

Fidèle à sa vision de « Un Bénin, une Afrique de bonne gouvernance politique où les élections sont libres, pacifiques, transparentes et à bonne date », le Front des Organisations de la Société Civile pour des Elections Libres, Pacifiques et Transparentes au Bénin « FORSELECTIONS » a réédité son initiative d'observation électorale par sms¹ (messagerie téléphonique) cartographiés. Il s'agit d'une initiative rendue possible grâce à l'appui technique de l'USAID à travers son projet MATADOR au profit du programme « Observation et Décompte parallèle » de Fors-Elections.

Après une semaine de préparation et treize (13) heures d'observation du scrutin du 30 avril 2011, Fors-Elections rend public le présent rapport d'observation qui part du résumé du rapport (I) pour aborder successivement la méthodologie de l'observation par sms (II) ; la Catégorisation des sms reçus et traités (III) ; l'analyse/interprétation des sms (IV) ; les difficultés rencontrées (V) puis les recommandations (VI).

I) RESUME

La mission d'observation électorale par sms de Fors-Elections s'est appuyée sur un total de 300 observateurs et 24 superviseurs de circonscriptions électorales déployés sur toute l'étendue du territoire national. Conformément à la méthodologie de la mission, les observateurs ont envoyés deux mille quarante deux (2042) sms sur la plateforme de réception soit environ 6,8 sms par observateurs. En dehors de trente huit (38) sms mal rédigés (1,8%), tous les autres sms (98,2%), soit environ deux mille quatre (2004) sms, ont été traités et cartographiés.

A l'analyse des sms traité et cartographiés, les cartes montrent une répartition nationale des missions d'observation ayant permis la collecte des sms traités dans le cadre de cette activité.

En ce qui concerne les différents indicateurs observés, on note que :

- seulement 10,61 % des bureaux de vote observés ont ouvert à l'heure (07 heures). Tous les autres, 89,39 % des bureaux de vote ont ouvert avec des retards allant de quelques minutes à plusieurs heures, parfois 8 heures.
- environ 68,20 % des bureaux de vote ont ouvert avec disponibilité de tout le matériel de vote. Les 31,80 % des bureaux de vote restant ont manqué d'important matériels sensibles et nécessaires.
- environ 76,90 % des bureaux de vote ont connu la présence de plus de 2 représentants mandatés par des listes de candidatures. 16,77 % des bureaux de vote ont connu la présence de seulement deux représentants mandatés alors que 5,88 % ont connu la présence d'un seul représentant mandaté par une liste de candidatures.

¹ Short Message Service

- environ 91,18 % des bureaux de vote ont fonctionné sans incidents ni violences. Seulement 8,82 % ont connu des incidents mineurs très vite maîtrisés.

Globalement, les retards à l'ouverture ont été pris en compte dans la fixation de l'heure de fermeture des bureaux de vote. Environ 93,98 % des bureaux de vote ont fermé à l'heure. Seulement 6,02 % n'ont pas fermé après les neuf (9) heures de temps réglementaire.

D'autres observations importantes ont été faites concernant entre autres, les votes par dérogation, les créations de bureaux de vote le jour du scrutin.

II) METHODOLOGIE DE L'OBSERVATION PAR SMS

Elle comporte l'élaboration des indicateurs (a) à observer par sms ; l'observation et l'envoi/réception des sms (b), le triage/cartographie (c) des sms et l'analyse/interprétation (e) des sms.

- a) **Les indicateurs** : Dans le cadre de la mission, 5 indicateurs sont élaborés sous la forme de questions fermées. Il s'agit de :

☎ **1^{er} SMS – Ouverture du bureau de vote** (Votre sms doit être envoyé au plus tard à 8 heures !!)

A Le bureau de vote a ouvert (A)

A l'heure « 7h » (A1)	Avec Retard (A2)	Pas encore ouvert (A3)
--------------------------	---------------------	---------------------------

☎ **2^{ème} SMS – Tout le matériel de vote est disponible** (Votre sms doit être envoyé au plus tard à 10 heures !!)

B Le matériel de vote est suffisamment disponible (B)

Oui (B1)	Non pas tous (B2)	Aucun (B3)
-------------	----------------------	---------------

☎ **3^{ème} SMS – Présence des représentants de candidats** (Votre sms doit être envoyé au plus tard à 12 heures !!)

C Représentants des candidats, il y a (C)

Un seul (C1)	2 rep. (C2)	+ de 2 rep. (C3)	Aucun Rep (C4)
-----------------	----------------	---------------------	-------------------

☎ **4^{ème} SMS – Le vote se déroule sans violences** (Votre sms peut être envoyé à tout moment s'il y a violences !!)

D Le vote se déroule sans violences (D)

Sans violence (D1)	incidents mineurs (D2)	Avec violences blessés/morts (D3)
-----------------------	---------------------------	--------------------------------------

☎ **5^{ème} SMS – Le bureau de vote a fermé** après neuf heures de temps (Votre sms doit être envoyé au plus tard à 18 heures !!)

E Le bureau de vote a fermé (E)

Oui (E1)	Non (E2)	
-------------	----------	--

Au cours des formations, les observateurs sont informés sur les détails concernant les plateformes de réception et les modèles de sms faciles à analyser.

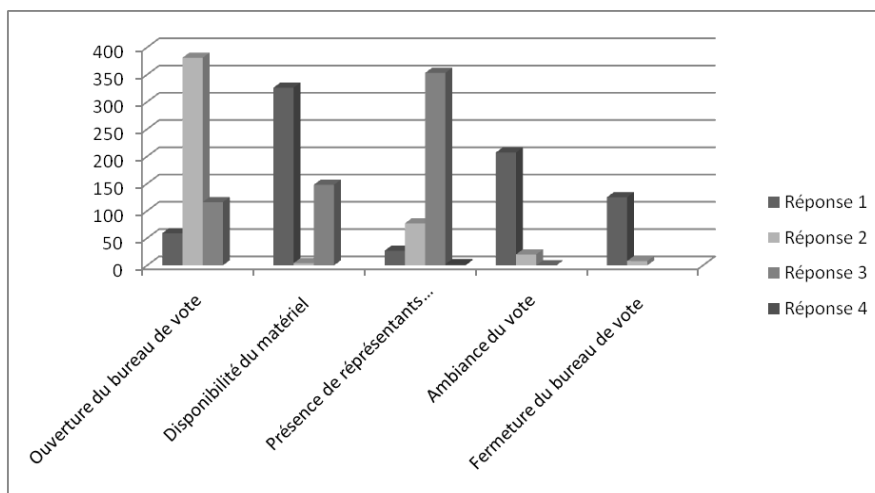
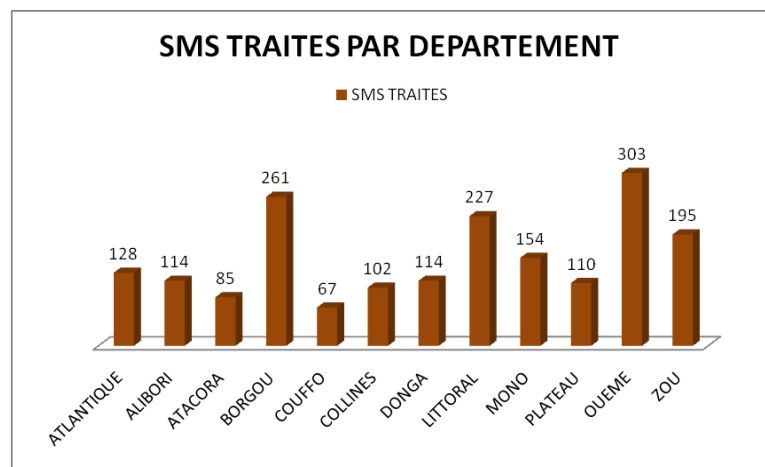
- b) **Observation puis envoi/réception des sms** : Une fois sur le terrain, les observateurs observent les indicateurs élaborés et informent la plateforme de réception en envoyant des sms sur des numéros de téléphones préalablement retenus.
- c) **Triage et cartographie des sms** : Une fois sur la plateforme de réception, les sms sont soumis à l'action de trieurs qui procèdent à leur décodification puis à leur localisation sur une carte du Bénin tout en respectant la question spécifique traitée.

d) **Analyse et interprétation des sms**: A la fin des triages, l'analyse et d'interprétation de l'ensemble des sms reçus et cartographiés permettent de rendre disponible des commentaires sur le déroulement du scrutin. Dans le cadre du village électorale, des briefings permettent périodiquement de rendre disponible ces données tout au long de la journée du scrutin.

III) CATEGORISATION DES SMS REÇUS ET TRAITES

Au total, deux mille quarante deux (2042) sms ont été reçus dont trente huit (38) sms mal libellés donc exclus du traitement. Les deux mille quatre (2004) sms restants sont répartis d'une part, entre les 12 départements du pays et d'autre part, entre les 5 indicateurs d'observations.

Les départements du Borgou, du Littoral, de l'Ouémé et du Zou présente les forts taux de sms traités compte tenu du fait que les municipalités de Parakou, de Cotonou, de Porto-Novo et la commune d'Abomey ont accueilli plus d'observateurs que les autres communes. En effet, au lieu de 3 observateurs pour ces autres communes, ces municipalités ont accueilli chacune quinze (15) observateurs.



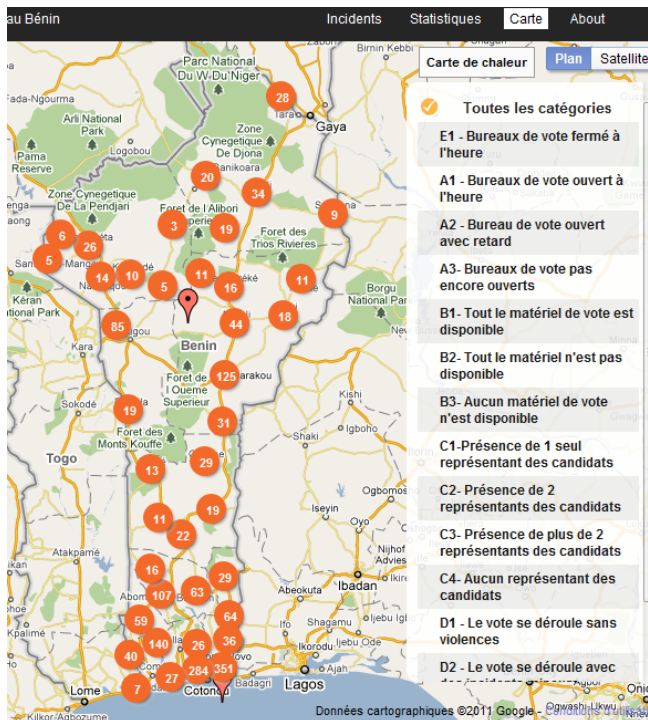
A l'analyse, les taux de sms envoyés par les observateurs ont progressivement diminué tout au long de la journée réduisant ainsi les nombres de sms reçus pour les dernières questions comme la fermeture des bureaux de vote.

IV) ANALYSE ET INTERPRETATION DES SMS

A la fin de la mission d'observation électorale du scrutin législatif du 30 avril 2011, la cartographie des sms permet d'opiner sur la répartition générale (a) des missions

d'observation envoyées sur le terrain et sur chacun des cinq (5) indicateurs observés (b-f) sans oublier les questions diverses (g).

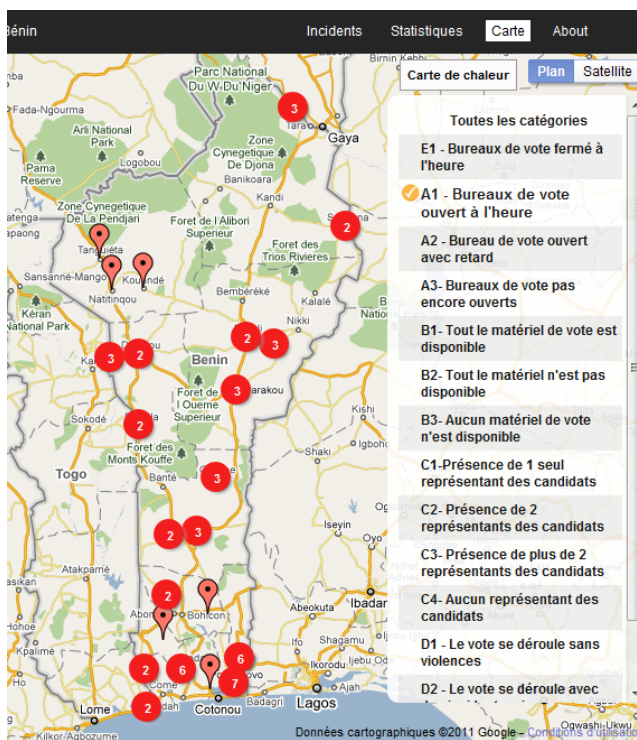
a) Une mission d'observation à couverture nationale.



Le modèle de déploiement des 300 observateurs a permis de couvrir les 12 départements ainsi que l'ensemble des 77 communes même si les effectifs d'observateurs ont varié entre communes et municipalités du pays. Cette couverture nationale de la mission d'observation est aisément appréciable à partir de la carte de positionnement des sms d'observation ci-contre.

Source : <http://forselections.citivox.net/carte.php>

b) Des retards variables à l'ouverture de plusieurs bureaux de vote.



Sur la base des sms envoyés par nos 300 observateurs, environ 10,61% des bureaux de vote ont ouvert à l'heure réglementaire (07 heures 00) soit 59 sms sur 556 sms envoyés. La



carte ci-contre présente la répartition de ces bureaux de vote sur l'étendue du territoire.
 Source : <http://forselections.citivox.net/carte.php>

Selon les mêmes observateurs, 89,39 % des bureaux de vote ont ouvert en retard (après 07 heures) soit 497 sms sur un total de 556. Ces retards varient de quelques minutes à plusieurs heures atteignant 02 heures dans certains cas. Il faut noter que certains bureaux de vote ont ouvert avant l'heure réglementaire comme c'est le cas du BV3 installé dans le magasin de l'arrondissement de Kouandé, commune de Kouandé, département de l'ATACORA qui a ouvert à 6 heures 55 minutes. La carte ci-dessus à droite présente la répartition de ces bureaux de vote sur l'étendue du territoire.

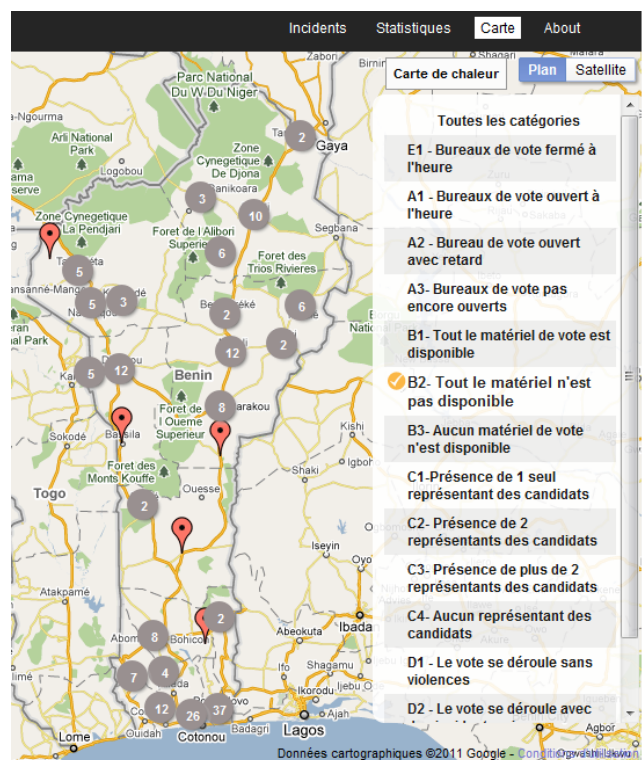
Source : <http://forselections.citivox.net/carte.php>

c) Le matériel de vote globalement disponible malgré quelques manques



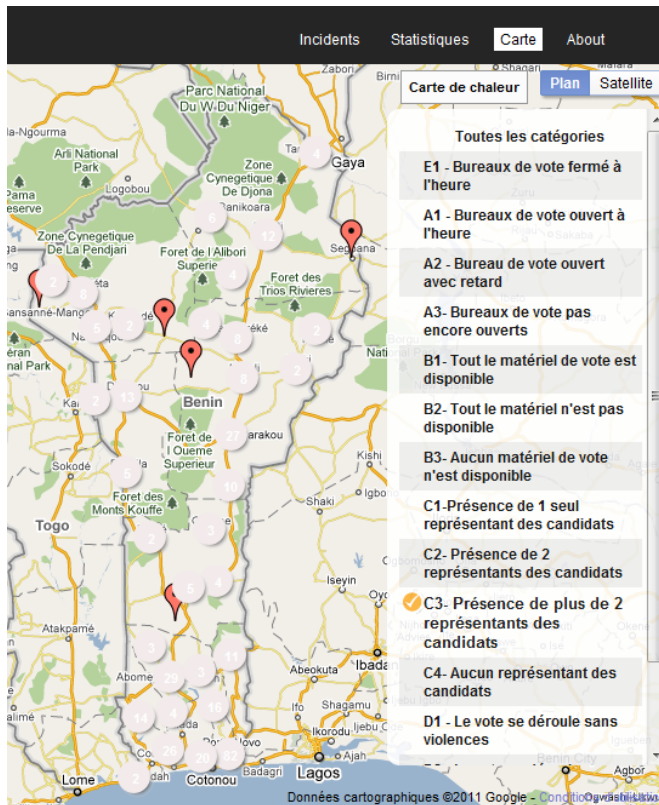
Sur la base des sms envoyés par nos 300 observateurs, environ 68,20 % des bureaux de vote ont ouvert avec disponibilité de tout le matériel de vote soit 326 sms sur 478 sms envoyés. La carte ci-contre présente la répartition de ces bureaux de vote sur l'étendue du territoire.

Selon les mêmes observateurs, 31,80 % des bureaux de vote ont manqué d'importants matériels sensibles et nécessaires soit 152 sms sur un total de 478 sms. Les manques vont des documents électoraux à la liste électorale sans compter l'encre indélébiles et autres. La carte ci-contre présente la



répartition de ces bureaux de vote sur l'étendue du territoire.

d) Les listes de candidatures ont globalement mandaté des représentants dans les bureaux de vote



Selon les mêmes observateurs, 16,77 % des bureaux de vote ont connu la présence de seulement deux représentants mandatés par des listes de candidatures soit 77 sms sur un total de



Sur la base des sms envoyés par nos 300 observateurs, environ 76,90 % des bureaux de vote ont connu la présence de plus de 2 représentants mandatés par des listes de candidatures soit 353 sms sur 459 sms envoyés. La carte ci-contre présente la répartition de ces bureaux de vote sur l'étendue du territoire.

Source : <http://forselections.citivox.net/carte.php>

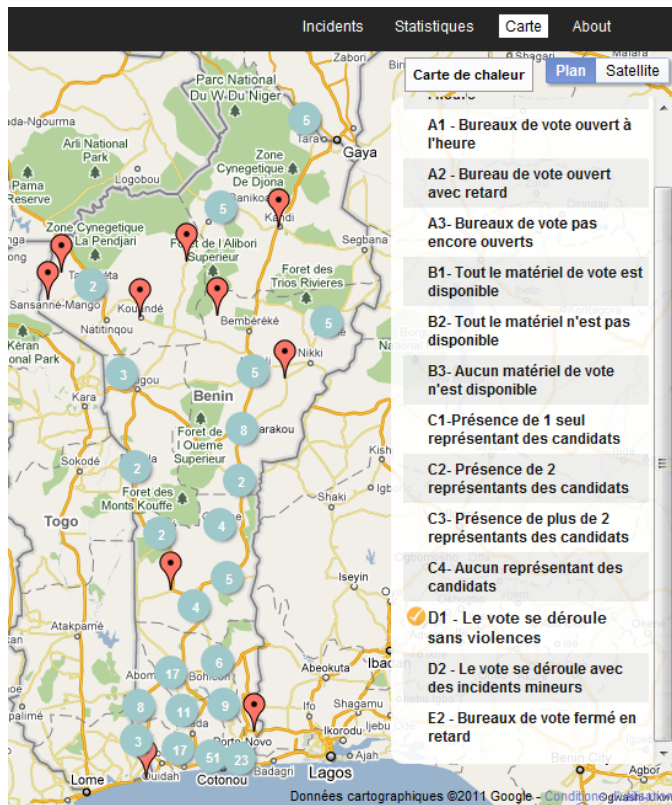


459 sms. La carte ci-dessus présente la répartition de ces bureaux de vote sur l'étendue du territoire.

Environ 5,88 % des bureaux de vote ont connu la présence d'un seul représentant mandaté par une liste de candidatures soit 27 sms sur un total de 459 sms. La carte ci-contre présente la répartition de ces bureaux de vote sur l'étendue du territoire.

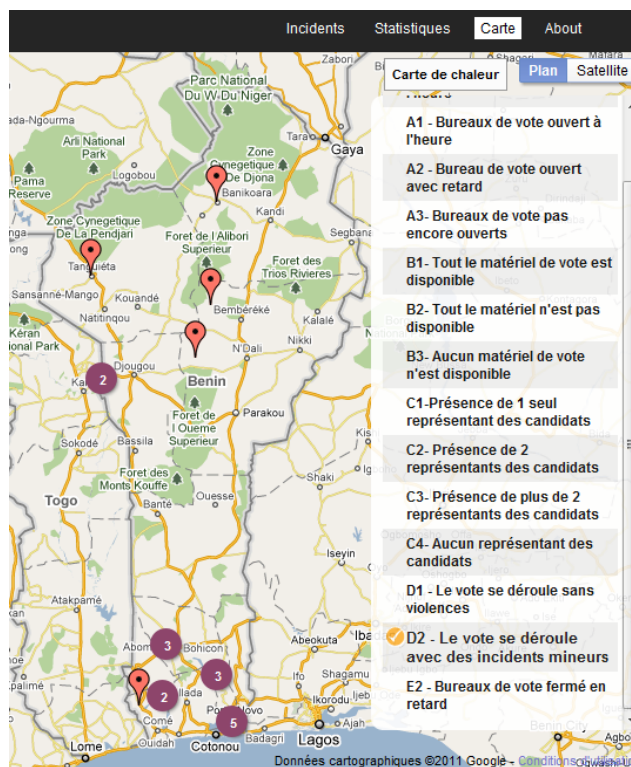
Source : <http://forselections.citivox.net/carte.php>

e) Le vote s'est globalement déroulé sans violence



Sur la base des sms envoyés par nos 300 observateurs, environ 91,18 % des bureaux de vote ont fonctionné sans incidents ni violences soit 207 sms sur 227 sms envoyés. La carte ci-contre présente la répartition de ces bureaux de vote sur l'étendue du territoire

Selon les mêmes observateurs, 8,81 % des bureaux de vote ont connu des incidents mineurs soit 20 sms sur un total de 227 sms. La carte ci-contre présente la répartition de ces bureaux de vote sur l'étendue du territoire avec plus de concentration dans le sud du pays.

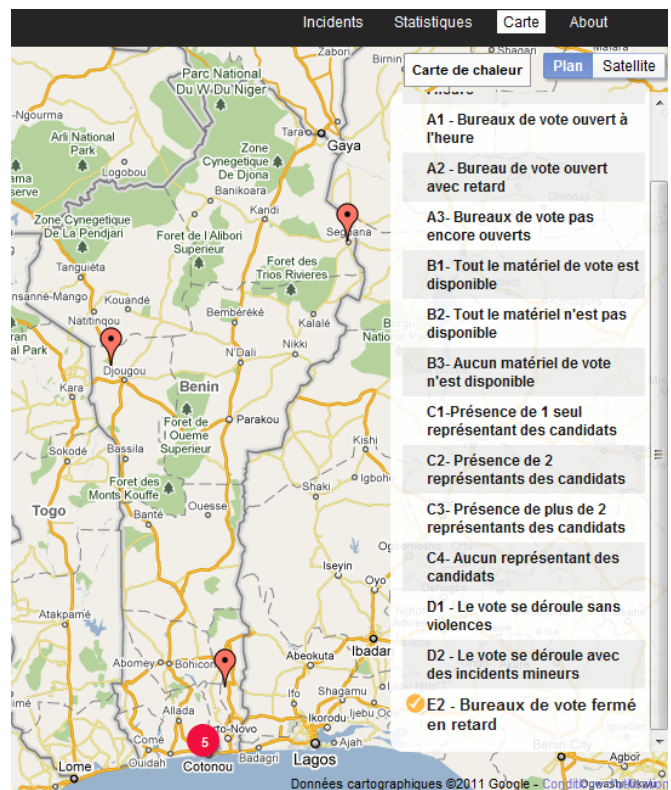


f) Les retards à l'ouverture ont globalement été pris en compte lors des fermetures des bureaux de vote.



Globalement, les retards à l'ouverture ont été pris en compte dans la fixation de l'heure de fermeture des bureaux de vote. En effet, sur la base des sms envoyés par nos 300 observateurs, environ 93,98 % des bureaux de vote ont fermé à l'heure soit 125 sms sur 133 sms envoyés. La carte ci-contre présente la répartition de ces bureaux de vote sur l'étendue du territoire.

Selon les mêmes observateurs, 6,02 % des bureaux de vote n'ont pas fermé après les neuf (09) heures de temps réglementaire soit 8 sms sur un total de 133 sms reçus. La carte ci-contre présente la répartition de ces bureaux de vote sur l'étendue du territoire.



g) Quelques autres observations importantes

1- Permutation des listes électorales et bureaux de vote

Les listes électorales sont permutées avec des listes d'autres centres, ce qui fait que les premiers électeurs se sont retournés sans voter. Après un certain temps, les autorités de la localité ont organisé un convoi par moto des électeurs qui n'ont pas retrouvé leur nom vers d'autres centres.

Exemple : Commune : Toffo ; Arrondissement : Djanglanmey ; Village : Toguin ; Centre de vote : EPP Zohankpo

2- Ambiance / circulation à l'intérieur des bureaux de vote

Plusieurs bureaux de vote ont été placés dans des salles de classe trop exigüe. Une situation qui ne permet ni la circulation aisée des électeurs, ni le secret du vote.

Exemple : Dans le département du Littoral au quartier Agla Sud, 3 bureaux de vote ont été placés dans une même salle de classe.

3- Création de bureau de vote le jour du scrutin doublé de vote par dérogation.

A plusieurs endroits du pays, des bureaux de vote ont été créés le jour du scrutin pour des électeurs qui n'étaient pas inscrits dans les centres où ils finiront par voter. Cette situation a été doublée par endroit par des votes par dérogation qui permettent à des individus inscrits dans d'autres départements de voter ailleurs sans présentation un titre/ordre de mission tel que établies à l'article 61 de la loi 2010-33 portant règles générales pour les élections au Bénin.

Exemples :

- Dans le département de la Donga, arrondissement de Manigri, sous le témoignage d'un certain Alladjì Djambaou, plusieurs personnes ont voté par dérogation. Dans ce même centre, un autre bureau de vote (BVII) a été créé pour des électeurs qui n'étaient pas inscrits dans ce centre.

- Le vote par dérogation a été autorisé vers 16 heures pour pallier au faible taux de participation. En effet, sur 283 inscrits dans le BV, 100 électeurs seulement ont voté à environ 15mn de la clôture du scrutin. Département du Zou, commune de Zakpota, Arrondissement d'Agbanlin, centre : Boutique Akpalin face maison vèglo.

V) DIFFICULTES RENCONTREES

Dans la réalisation de cette activité, les organisateurs ont rencontré plusieurs difficultés. D'abord d'ordre financier, ce qui a amené à réduire le nombre de trieurs ; ensuite d'ordre matériels, car les postes disponibles ne sont pas suffisants, ce qui a amené les organisateurs à exiger des trieurs un poste afin de pallier à ce déficit d'ordinateurs ; enfin la difficulté majeure rencontrée dans la mise en œuvre de cette activité a été la mauvaise qualité de la connexion internet.

En effet, nous avons souscrit pour 12 postes de connexion internet mais le débit disponible ne permettait pas de maintenir 5 postes sous connexion permanente. Une situation qui a agit sur le rendement des trieurs et augmenté les charges de conduite de l'activité.

La détermination de l'équipe a permis de surmonter à chaque étape ces difficultés et de trouver des solutions à chaque situation qui s'était présentée. Ce qui avait permis d'atteindre les objectifs fixés.

VI) RECOMMANDATIONS

Pour une meilleure réussite des éditions prochaines, nous recommandons :

- De localiser à différents endroits les serveurs de réception des sms et les trieurs sms. Cette approche permettrait de libérer un débit adéquat pour la réception des sms et de disposer tout aussi d'un débit requis pour faire fonctionner tous les postes de triage des sms ;

- Des clés mobiles de connexion internet pour palier aux difficultés de déconnexion internet;
- Une augmentation du nombre de trieurs pour permettre d'accélérer le tri ; ce qui permettra de positionner les trieurs par commune.
- Des ordinateurs portables pour éviter de travailler sur des postes privés ;
- Une formation synchronisées des observateurs sur l'envoi des sms car cela réduit considérablement le taux des sms mal libellés.

Conclusion

L'initiative « **Village Electoral** » est une première en Afrique de l'Ouest et rentre dans le cadre de la mission de veille citoyenne de FORS-ELECTIONS. Malgré les maigres ressources dont il dispose, FORS-ELECTIONS a pu atteindre les objectifs fixés dans ce projet. Le Village électoral est la contribution citoyenne de FORS-ELECTIONS pour la consolidation de la démocratie béninoise.

Dans la conduite de cette activité, FORS-ELECTIONS a reçu le soutien technique de l'USAID à travers son projet MATADOR. C'est le lieu et l'occasion de remercier l'USAID et tous les ONG membres de FORS-ELECTIONS qui ont participé activement à la réussite de cette activité. FORS-ELECTIONS espère avoir à ses côtés dans les prochaines éditions l'USAID et d'autres partenaires techniques et financiers afin de rendre plus visible cette initiative.